



#### FAKTA ENSKEDEDALEN

- Området bebyggdes huvudsakligen 1912-1926
- 534 småhus och 598 lägenheter
- Ca 80% av småhusen ritades av Gustav Pettersson
- Är i Stockholms översiktsplan utpekad som en kulturhistorisk värdefull miljö
- Ca 2.370 invånare (2010)
- Stadsdelen bildades 1934 ur stadsdelen Enskede
- Benämndes tidigt Enskede-Dalen eller Enskede Trädgårdsstad (III)

Utgiven av Enskede Årsta Hembygdsförening  
© Enskede Årsta Hembygdsförening  
Grafisk form: Maj Sandin  
Text: Anders Wennersten  
Tryck: Kjellis offset AB 2011  
ISSN: 1403-2589

## Inledning

Byggandet av Enskededalen infaller under en femtonårsperiod efter att (Gamla) Enskede kom till och före de mer målmedvetna genomförandena av områden som Kärringstan och Skarpnäck, som i sin tur något är senare följdes av en ny generation småhusområden i Pungpinan, Enskedefältet etc.

Det ligger därför nära till hands att placera in tillblivelsen av Enskededalen som ett utvecklingssteg i en rätlinjig utveckling av småhusbebyggelsen i Stockholm. Så enkel var dock inte verkligheten. För Enskededalen togs det under 12 år fram fyra stadsplaner med ytterligare två större revideringar, vilket visar på den osäkerhet som präglade genomförandet. I denna process ifrågasattes bland annat trädgårdsstadstanken, när Anna Lindhagen stödd av flera 1917 motionerade för en vision mer lik svenska småstaden. Denna idé anammades av arkitekten Gustaf Pettersson och fanns sedan med i ritningarna för några hus och i stadsplanen från 1920, men denna vision var sedan borta redan i stadsplanen från 1922. Också själva grunden i egnahemsrörelsen ifrågasattes när självbygget inte fullt kom att tillämpas och även upplåtelse med tomträtt kom att diskuteras. Tidigt på 1920-talet kom sedan byggandet igång på allvar där monteringsfärdiga hus och bildandet av små kooperativa byggföreningar visade vägen för småhusbygget i Stockholm efter Enskededalen.

I motsats till de småhusområden som byggdes tidigare och de som byggdes samtidigt i västerort, har tillblivelsen av Enskededalen aldrig beskrivits sammanhållet. Detta vill nu Enskede-Årsta Hembygdsförening råda bot på med denna årsskrift.

Anders Wennersten  
Enskede Årsta Hembygdsförening



## Innan bebyggelse

Enskededalen är ett flackt område omgivet av Stockholmsåsen i väster och ett skogsområde i öster. Utmed västra sidan av åsen gick Dalarövägen och i norr låg gården Dalen. Det flacka området var fram till slutet av 1700-talet en mosse som efter utdikning blev en tidvis vattensjuk äng.

Enda noterade fornminnet är två skålgropar på berget öster om där Karin Månsdotters väg ansluter till Skördevägen. Ett torp fanns 1775–1869 där dagens Magnebergsväg ansluter till Kyrkogårdsvägen. Detta kallades ursprungligen Lilla Dalen men också Rytartorpet (se kartan) då Enskede ryttere bodde här 1794–1801. Det fick sedan namnet Magneberg efter trädgårdsmästare Magnus Julin som bodde här 1809–1812.

Området utgjorde den östligaste delen av egendomen Enskede som Stockholms stad köpte 1904. I sydost låg ägorna till Skarprnäcks gård som staden köpte 1922. I öster låg egendomen Hammarby i Nacka som staden köpte in och inkorporerade 1930.

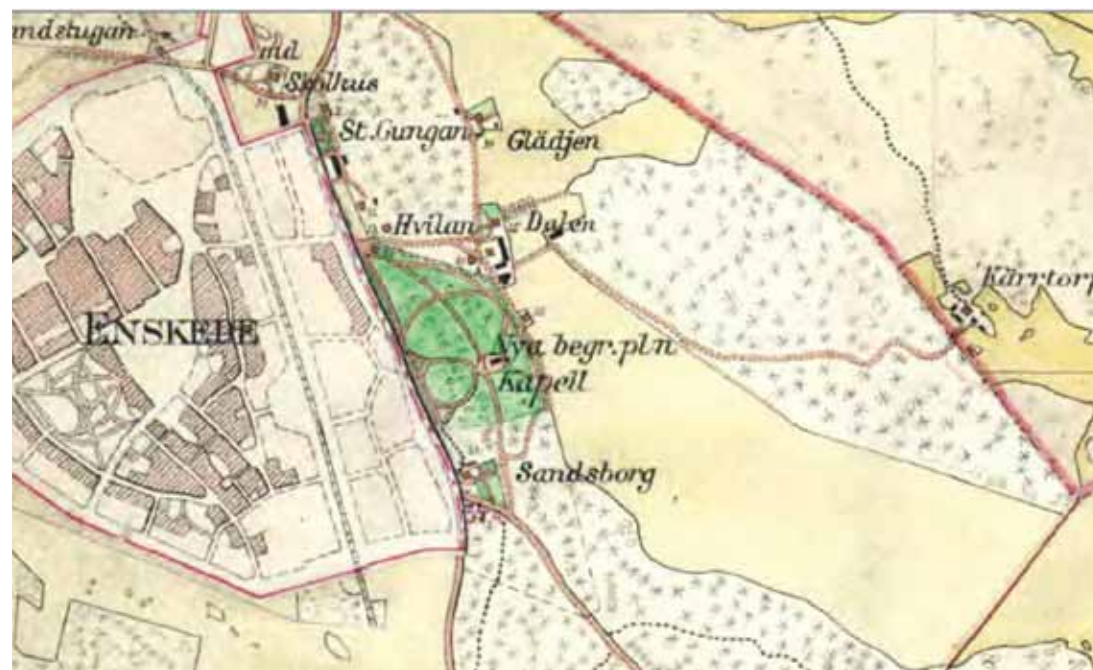
1895 började Södra begravningsplatsen (nu Sandsborgskyrkogården) anläggas som i söder avslutades strax söder om Krematoriet.



Överst: Lantmäteristyrelsens arkiv: Enskede nr 1-2, 1729

Nedan: Dalen (Dalengården) byggdes 1753 och tillhörde Enskede gård. Det var från början ett torp men utvecklades till en mindre gård med olika gårdsbyggnader, som huset med ett tröskverk som gett namn åt det nuvarande kvarteret där. Dalen rymde ett kafé från 1920-talet till 1960-talet. Detta foto är taget 1970 strax innan det brann ner.

Till höger: Häresekonomiska karta 1901-1906 (1909).





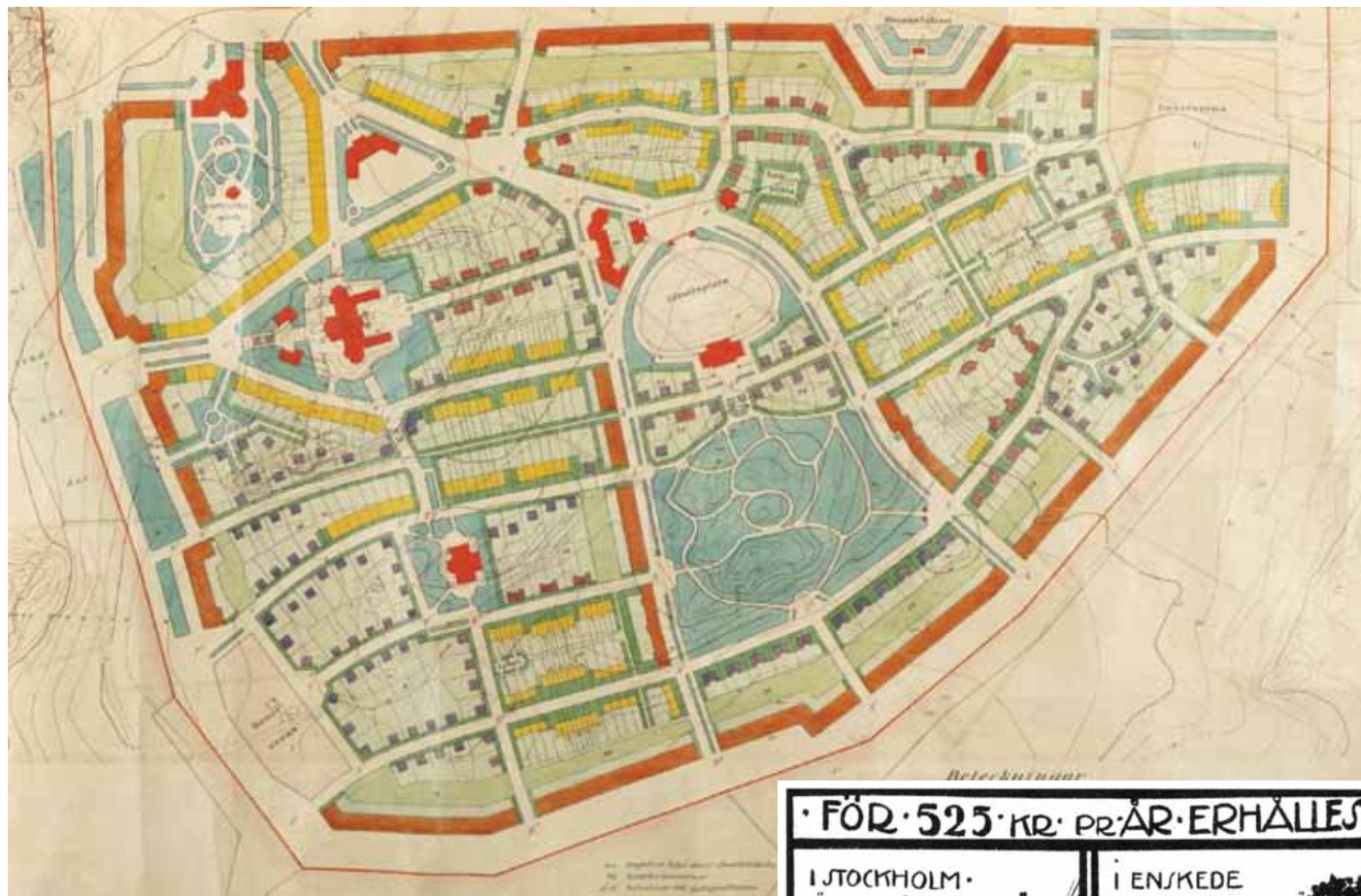
## Enskede trädgårdsstad

Organiserat småhusbyggande för stockholmare var ett nytt fenomen vid sekelskiftet 1900. Det hade främst genomförts av privata aktörer som tagit vara på de nya möjligheter som järnväg och spårväg gav till arbetspendling. Medan vissa av dessa satsningar fungerat bra så hade andra, drivna av ren markspekulation, lett till undermåliga områden.

I denna tid växte Egnahemsrörelsen fram med syfte att skapa billiga och sunda bostäder för arbetarklassen och "mindre bemedlade" utan att blanda in privata vinstintressen och där tomterna uppläts med tomt rätt. I Stockholm var stadsingenjören Herman Ygberg den som tog initiativet till Stockholms bostadspolitik kring sekelskiftet, med stöd av planarkitekten Per Olof Hallman och borgmästaren från 1903 till 1930 Carl Lindhagen. Dennes syster var Anna Lindhagen som var drivande i koloniträdgårdsrörelsen som uppstod parallellt och påverkade egnahemsrörelsen med tankar som att småhusägaren skulle få möjlighet odla på sin tomt.

Uppköpet av Enskede 1904 utgjorde startskottet att realisera småhusbyggnation enligt dessa visioner, där man i planarbetet utgick från trädgårdsstadsidealet. Planerna för "Enskede trädgårdsstad" omfattade tre "stadsdelar" med var sin plan. Planen för Enskede I (Gamla Enskede) antogs 9 april 1908 och den för Enskede II (öster om Enskede I, vid Dalarövägen) ett halvt år senare.

Enskede I bebyggdes under 1908–1909 och spårvägen till Kyrkogårdsvägen (nu Stora Gungans väg) invigdes 1 april 1909. Försäljning och uppförande av hus i Enskede (I och II) gick bra och området med sin stadsplan fick internationell uppmärksamhet och bildade modell för den fortsatta småhusexpansionen i Stockholm. Lärdomar var att boende i flerfamiljshus och radhus inte var så efterfrågades som förväntat och att uppförandet av husen visade på oklarheter i rollerna mellan byggmästare och småhusägare.



Enskede I, Enskede Trädgårdsstad 1907

Reklam för de nya småhusen



Carl Lindhagen



Anna Lindhagen

**• FÖR 525 KR PR ÅR ERHÅLLES:**

<b>I STOCKHOLM</b> LÄGENHET 2 RUM OCH KÖK	<b>I ENSKEDE</b> STUGA OM 2 RUM OCH KÖK JÄMTE TOMT



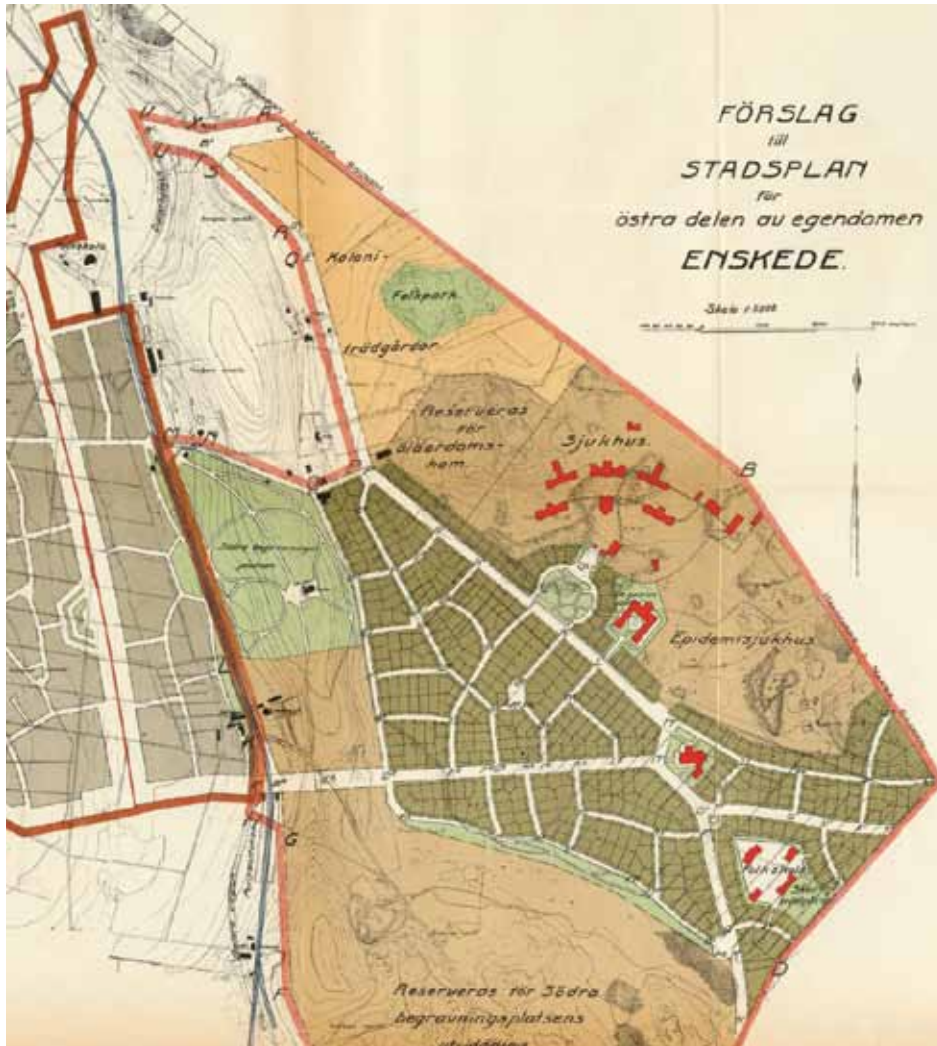
## Första stadsplanen 1910 – Hemmet för Gamla

Förslag till stadsplan för Enskede III (Enskededalen) överlämnades 21 maj 1909 till staden. Planen, underskriven av Carl Meurling och AE Pählman, sågs som en del av Enskede trädgårdsstad med ett fokus på ett planerat sjukhusområde i öster, ett koloniområde med folkpark i norra delen och att begravningsplatsen skulle utvidgas söderut. Där ingick tre genomskärningar av åsen i väster för att ge kontakt med vägar och spårväg. I norr skapades den nordsydliga trafikleden Tyresövägen, i mitten den mindre Kyrkogårdsvägen och i söder Sockenvägen. I öster vid korsningen av Sockenvägen-Tyresövägen planerades för en kyrka och sydost därom en skola. I planen ingick också en förlängning av spårvägslinjen och en spårväghall vid Sockenvägen.

Planen möttes av en del kritik, främst för att gatunätet var för rätlinjigt speciellt i norra delen. Planen omarbetades, då även utvidgningen av begravningsplatsen söderut togs bort. Stadsplanen antogs den 23 juni 1910.

Koloniområdet anlades 1911 och Hemmet för Gamla invigdes i slutet av 1912.

*Hemmet för Gamla uppfördes i slutet av 1912 av föreningen De gamlas vänner. Dessa hade redan 1904 (avslag 1905) och 1907 (tillstyrkt 1908 och 1909) inlämnat begäran av mark.*



I stadsplanen fick de två trafiklederna en bredd på 20 meter, kvartersgatorna 10. Körbanorna skulle få en bredd på sju meter och beläggas med grus som ångvåltes direkt på leran och gångbanor av trä eller betong. Gatubelysningen skulle utgöras av gaslykter. Här visas den preliminära stadsplanen från 1909 där de planerade offentliga byggnaderna (sjukhus, skola, kyrka) är inritade i rött.



Dalens koloniområde







Tyresövägen 314-320 med fyra ingångar och tomter, foto 1930.



Husen öster om Tyresövägen 1914/1915

## Första husen vid Magnebergsvägen 1913...

De första småhusen som uppfördes var fem hus vid Magnebergsvägen. Fyra av dessa är, i motsats till övriga hus i Enskededalen, i den äldre stil som präglar byggnaderna i Gamla Enskede. Dessa hus byggdes i privat regi men fyra av dem kom att ägas av staden som hyrde ut dessa och de blev privatägda först i slutet av 1970-talet.

De första flerfamiljshusen uppfördes 1913 vid Tyresövägen i samma kvarter som småhusen på Magnebergsvägen. Småhusen öster om Tyresövägen tillkom sedan mellan 1913 och 1915.



Magnebergsvägen 23 1915 från väster



Magnebergsvägen 15 från nordväst 1915

## ... Tyresövägen 1913–1915 och spårväghallen 1915

1915 uppfördes första delen av vagnhallen vid Sockenvägen, ritad av Gunnar Asp-lund. Linjetrafik till De Gamlas väg vid hallen kom sedan igång 1917 och vagnhallen färdigställdes 1921-1922.

Utvecklingen gick dessa år trögt. Flera skäl framfördes till den långsamma utvecklingen: områdets sankhet (barnen i Enskede brukade åka skridsko på den översvämmade marken), konkurrens från andra småhusområden (t.ex. Äppelvikens som bebyggdes under alla krigsår) samt att närheten till begravningsplatsen var avskräckande.



Spårväghallen från 1927



## Märta flyttar in på Tyresövägen 1913

*Ur minnesanteckningar av Märta, sammanställda av hennes dotter Barbro Englund*



Hösten 1913, jag var då fem år, flyttade vi till Enskede, den del som kallas Dalen.

Genom ett mindre arv efter en faster till mamma och litet besparingar hade mamma och pappa fått möjlighet att realisera drömmen om ett eget hus. Redan på sommaren 1913 var vi på utflykt med släkten till Enskede och såg huset, som då var under byggnad. Huset blev inte färdigt till utsatt tid, så någon månad bodde vi provisoriskt i en lägenhet i närheten, som byggmästaren upplåtit.

Så kom jag att bo vid ett skogsbyn de närmaste fem åren. Utmed Tyresövägen låg en rad nybyggda villor som redan då var i bruk. I övrigt hade vi utsikt över vidsträckt fält, som hörde till Dalens gård, då ännu i drift. Korna gick i bete inom synhåll för oss.

Vårt hus hade en rymlig hall, stort rum och kök i bottenvåningen samt en övervå-



*Längst ned till vänster: Märta 1916, överst till vänster: huset på Tyresövägen 19, och till höger bild på familjen inne i huset.*

ning med två rum. Endast det större av rummen i övervåningen var inrett på vår tid. Det andra användes som förrådsrum. Under huset var hel källare med tvättstuga, utrustad med pannmur och skölbassäng. Elströmsledningar fanns fram till tomten, men vi hade inte råd med sådan lyx. Vespisen i köket, kakelugnarna i rummen och kaminen i hallen var värmekällorna. I köket hade vi gasljus och i rummen fotogenlampor.

Föräldrarna hade säkert arbetsamt med att få tomten i ordning för den nyttoodling, som var ett livsvillkor för oss. Potatis, kål-rötter, morötter m.fl. grönsaker växte fint i sandjorden. Hela tomten från huset till staketet mot vägen var uppodlad. Bakom huset bestod tomten av skogsmark. Mot skogen hade vi en liten grind, och skogen blev den bästa lekplatsen på sommaren.

Gångbanorna i Enskede utgjordes då för tiden av trätrottoarer. Vi kallade vår trottoar

för Spången. Vid sidan av Spången löpte ett öppet dike, och över diket förde till varje grind en liten träbro.

I augusti 1915 skrevs jag in i Enskede folkskola, då alldeles nybyggd. Vita skolan kom vi att kalla den till skillnad från den gamla röda skolan som låg nära Dalarövägen. Jag var ensam i klassen om att bo i Dalen och kände det alltid litet kusligt med den långa mörka vägen. Det andra skolåret gick vi i röda skolan.

Så kom 1918. Det blev ont om livsmedel och alla priser steg skyhögt, däremot inte lönerna. På våren fann sig pappa tvungen att sälja villan. Till påsken det året flyttade vi till en hyreslägenhet på Södertörnsvägen (nuvarande Nynäsvägen). 15 år senare, 1933, flyttade mina föräldrar till Magnebergsvägen 15, ett av småhusen ägda av Stockholms stad, där mamma bodde kvar fram till sin död 1962.





Norra delen av Magnebergsvägen från söder tidigt 1920-tal. Observera planken mellan husen.



Samma motiv från 2011. Trädet till höger i bild har nu blivit stort.

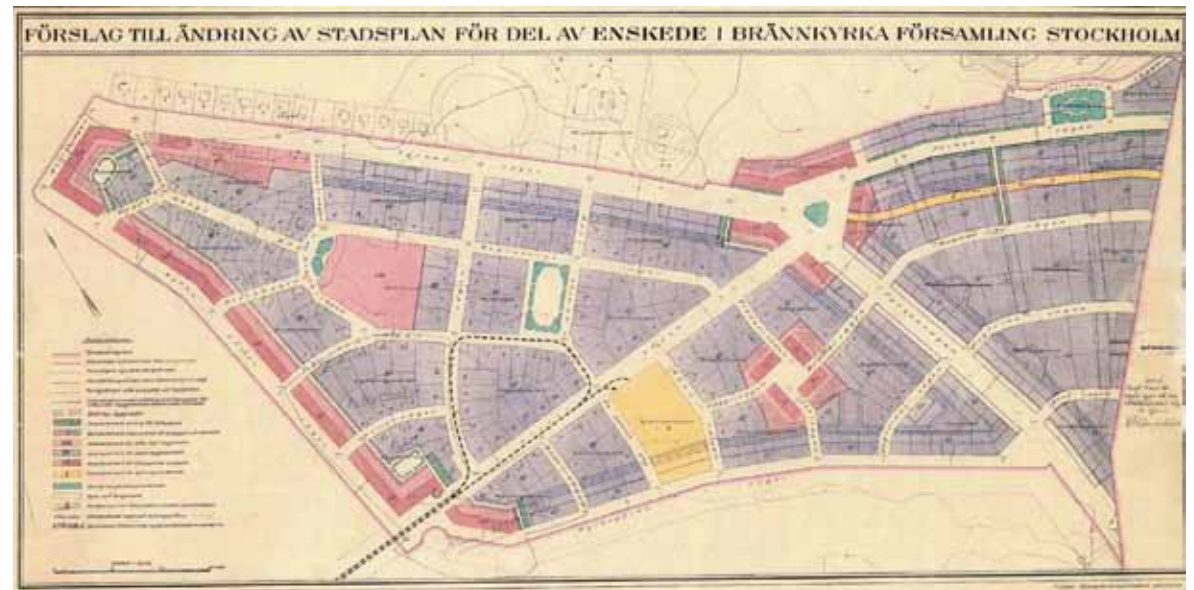
## Stadsplanerna 1920 och 1922

Redan 1912 beslutade staden att frångå stadsplanen från 1910 för att påbörja planeringen av Skogskyrkogården. Sockenvägen hade dock oberoende av planerna för kyrkogårdarna kommit att dras där den nu går mellan dessa.

Den 19 mars 1917 motionerade Anna Lindhagen för ett ändrat byggnadssätt med mer av svensk småstad, där bland annat tomterna skulle inhängnas med plank. Detta ledde till ytterligare avsteg från 1910 års stadsplan. En ny stadsplan togs fram av Axel Dahlberg och Gustaf E Petterson som var framme 2 juli 1919, antogs 20 oktober och stadfästes 23 januari 1920. I denna plan har borttagits sjukhusområdet, kyrkan vid korsningen Tyresövgen/Sockenvägen och skolan sydost därom. En skola är istället inlagd vid Dalgärdet ("Magnebergsparken").

Stadsplanen från 1922 som är signerad av Hj Berven är i stort en anpassning av 1920 års plan till verkligheten. Småstadsidealet är borttaget och många flerfamiljshus är borttagna. I planen finns också spårvägsreservat inlagda i öster som försörjning till det från 1923 realiserade småhusområdet i Skarpnäck men också för att ge spårvägsförbindelse till en tänkt storflygfält. Denna fanns med i planerna till 1933 då Bromma valdes istället.

Den slutgiltiga stadsplanen. Ringen av flerfamiljshus från 1920 års plan här till stor del borttagen (grästreckade).





## Bebyggelse fram till 1920 – norra området

Under krigsåren avstannade byggandet nästan helt och det var främst norra området som byggdes klart.

Här uppfördes de flerfamiljshus utmed Dalgårdsvägen, Kyrkogårdsvägen och västra sidan av Tyresövägen, den "ringmur" som var tänkt skulle omsluta den lilla stadsdelen Enskededalen. Det var en del affärslokaler i gatuplanet med lägenheter ovanpå. Fasaderna har många vackra detaljer såsom valv genom husen in till gården, utsmyckningar runt portarna. Gustaf Pettersson har ritat många av husen i denna del. Innanför huslängorna ligger trädgårdar med lekplatser. Från början var det också grusvägar längs med som bara delvis finns kvar. Dessa kallas alltjämt för kroker. Att lekplatser fanns var ett nytänkande i planeringen som från 1920-talet var hårt styrt av staden.



Bilden överst:  
Tyresövägen från norr kring 1918–1920

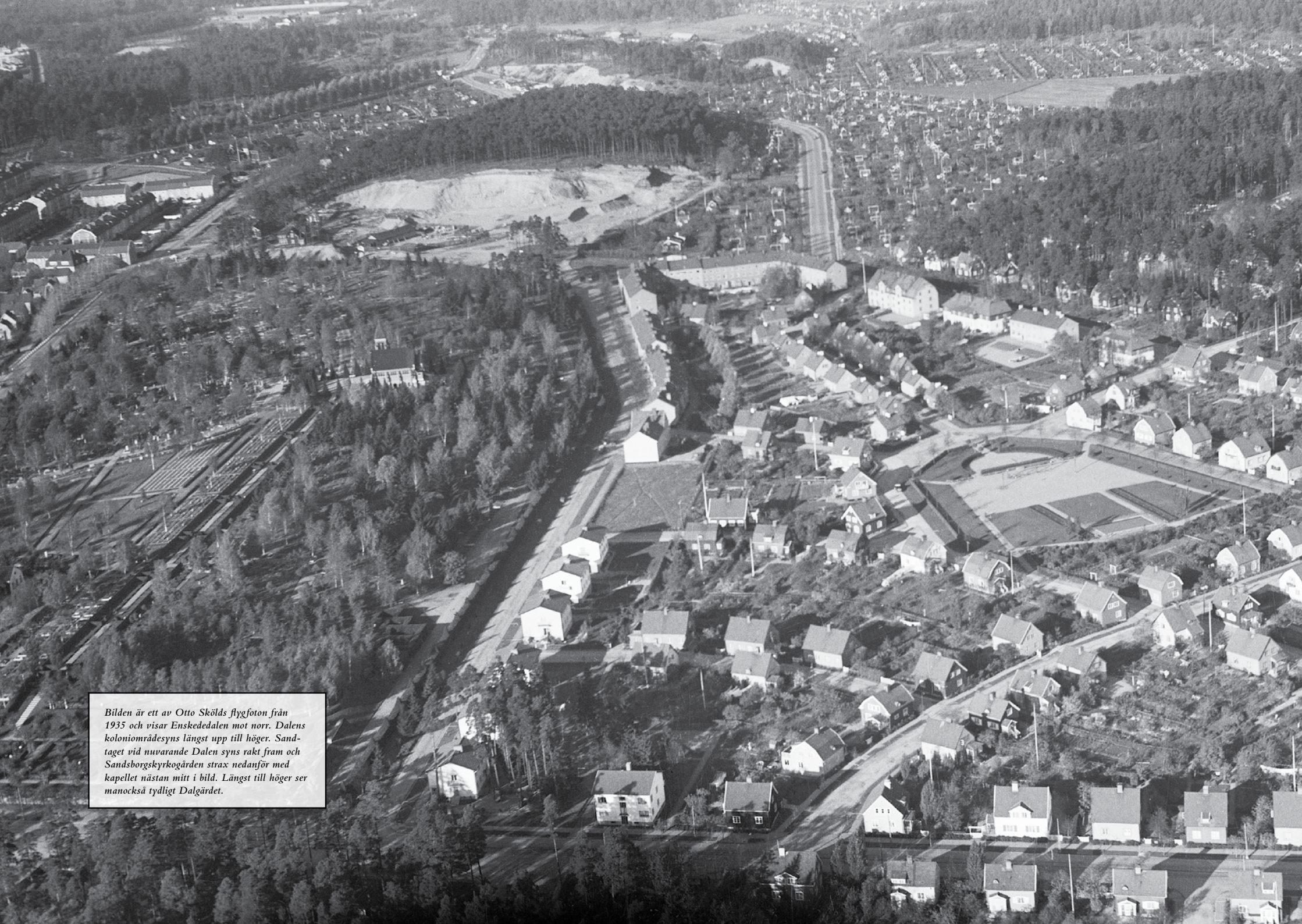
Bilden till höger:  
Gårdsingång till ett av husen på Dalgårdsvägen.

Bilden till vänster:  
Kyrkogårdsvägen 1918

Bilden nederst:  
Tyresövägen från norr kring 1918–1920







*Bilden är ett av Otto Skölds flygfoton från 1935 och visar Enschedalen mot norr. Dalens koloniområdesyns längst upp till höger. Sandtaget vid nuvarande Dalen syns rakt fram och Sandsborgskyrkogården strax nedanför med kapellet nästan mitt i bild. Längst till höger ser man också tydligt Dalgärdet.*



# Bebyggelsen efter 1920

## – södra området

Efter kriget kom byggnationen igång och de södra delen av området bebyggdes under de första åren på 1920-talet.

De tänkta flerfamiljshusen utmed huvudgatorna var svårt hitta hyresgäster till och de kom att ersättas av småhus och vid Kyrkogårdsvägen av fyrfamiljhus i funkisstil.

Husen kom alltmer att byggas utifrån mönsterritningar från Statens Byggnadsbyrå. Arkitekten Gustaf E Pettersson kom att rita uppemot 80% av alla hus och låg även bakom en uppsättning mönsterritningar 1922.

Husen i södra området är byggda i nyempirestil. Gatubilden präglas av att husen är placerade i linje med gångvägen och med en rabatt längs villorna med långsida eller gavel mot gatan. Utmed gatorna planterades träd, olika sorter för de olika gatorna.

Spårvagnslinjen gick från 1917 till De Gamlas Väg vid Sockenvägen för att 1 juli 1926 förlängas till Skarpnäck.



Sockenvägen i östlig riktning efter korsningen med Nynäsvägen. Rälsen svänger ner på Åkervägen, ca 1925.



Efter hållplats Tyresövägen fortsätter spårvägen mellan husen till ändhållplatsen Skarpnäck.



Åkervägen mot Tyresövägen omkring 1930

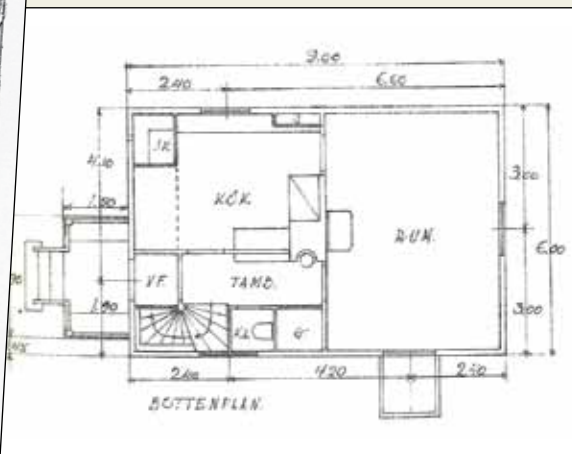
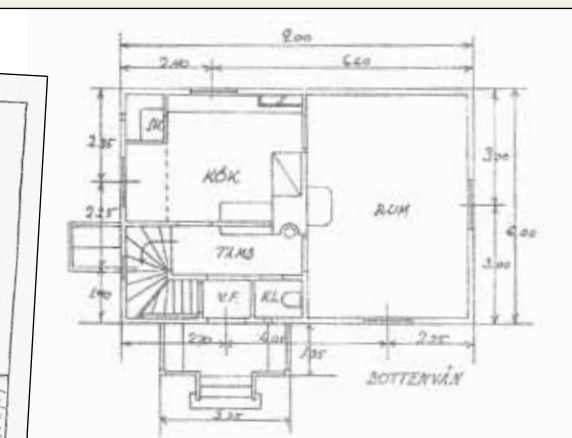
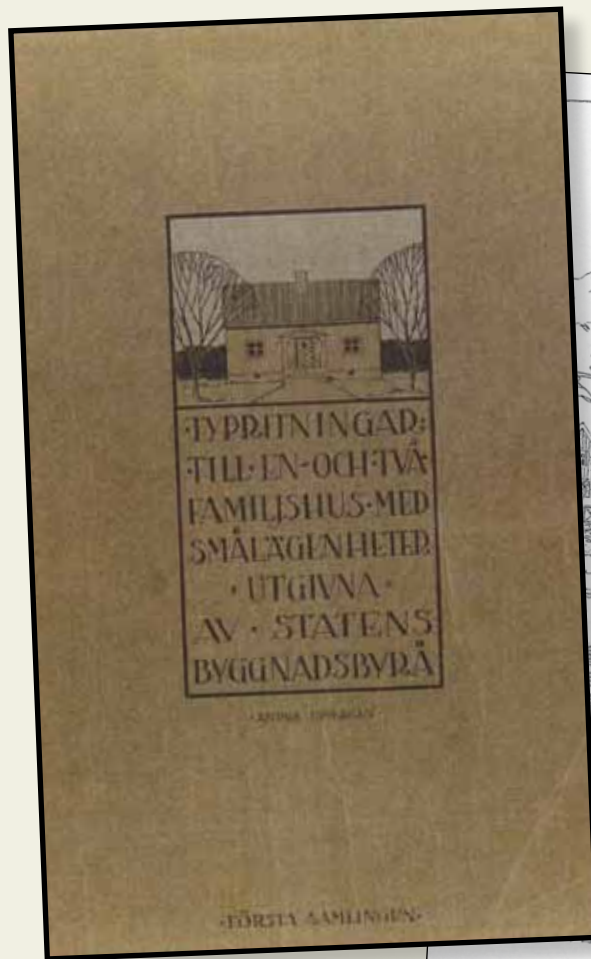


# Byggandet

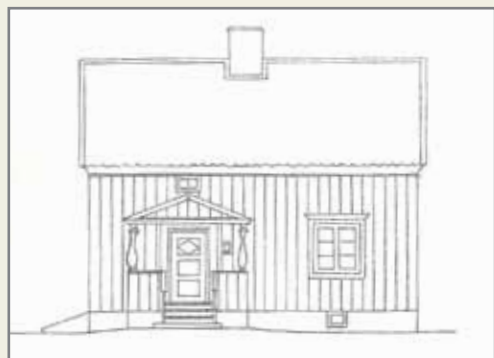
Byggandet skedde främst av byggmästare på spekulaton eller mot en kontantinstas för de blivande ägarna på 10%. Men det var även vanligt att byggarbetare själva byggde sina hus.

1919 bestämde sig en grupp arbetare/hantverkare att bilda en förening – Hem genom eget arbete u.p.a. – för bygga sina egna hus. De fick ett visst bidrag från staten. 1920 bildades så en ny förening som kallade sig "Samarbetet u.p.a." Föreningens medlemmar delades in i lag om 6 hushåll/hus i varje lag. Man hjälptes åt att bygga två hus per år mellan 1921 och 1923, inte nödvändigtvis bredvid varann. Föreningen tog lån från Stockholms stad för ett visst antal hus, alla byggnadskostnader betalades av föreningen. Allt eftersom husen blev klara överfördes lånen på enskilda ägaren, om ägaren var skuldfri gentemot föreningen. Alla medlemmar försäkrades genom föreningen och de hjälpte också de som blivit sjuka och saktat efter i byggandet.

Denna kooperativa byggform inspirerade sedan staden för dess satsning på småhusbygge som inleddes 1927. Före dessa var det dock en period, som bland annat omfattade byggandet i Kärningstan, där staden ställde sig positiva till "spekulationsbyggmästare" som innebar att många hus i tiden från 1923 till 1927 inte var självbyggen.



Ritningar ur "Typdröningar till en- och tvåfamiljshus med smålägenheter utgivna av statens byggnadsbyrå". De två nedersta bilderna visar huset på Sockenvägen 505, under uppförande 1922 och som färdigbyggt 1923.





## Byggnadsdetaljer

De först byggda husen från 1910-tal har höga spetsiga sadeltak, träfasader med liggande fas-spontpanel. Takfoten har ett särskilt utformande, många med kort överhäng. Nästa tidsfas har brutna tak med locklistpanel i trä. Parhusen och småvillor från 1920-talet i nyempirestil har släta träfasader med stående panel. Alla tak har taktegel, från början mest enkupigt. Alla har spröjsade fönster med lite varierande tät spröjs. Fönsterglaset är handblåst lite ojämnt, som ger vacker glans. Många var utrustade med fönsterluckor. Färgerna var anmodade att vara dämpade och inte mer än två färgnyanser. Det kunde vara röd slamfärg, men många hus var målade med linoljefärg. Detaljerna på husen som man särskilt ska studera är fönsteromfattning med fint formade snickerier, ytterdörrarna som har en frostad glasruta upptill. Förstubroarna ligger antingen på gavlarna eller in mot trädgården. Parhusen har knutar som är formad som knutpilastrar, medan småvillorna saknar knutar. Detaljer som de runda eller ovala små fönstren återfinns både på flerfamiljshusen och villorna som Gustaf Pettersson har ritat.



Text: Ingela Örtendahl





## Parker och affärer

Magnebergsparken, eller som den platsen egentligen heter, Dalgärdet, var ursprungligen tänkt för en skola. Parken anlades tidigt med plaskdamm, lekplatser och rabatter och var och är en central barnpark för stadsdelen. De Gamlas park söder därom anlades med parkbänkar och fotbollsplan men har aldrig varit lika använd.

Affärer fanns förutom i det lilla centrumet i korsningen av Sockenvägen/Tyresövägen främst i norra området: En speceriaffär och tobaksaffär vid Klockvägen 2, ett Konsum vid Kyrkogårdsvägen 49, en tobaksaffär vid Dalgårdsvägen och Tyresövägen 310 där också en fiskaffär och speceriaffär låg och ytterligare en speceriaffär vid Tyresövägen 326 där också en sybehörsaffär låg.



Överst: Inne i Konsum vid Magnebergsvägen-Kyrkogårdsvägen  
Ovan: Ingången till Dalgärdet, där parkvakter övervakade ordningen



Utanför affären vid Magnebergsvägen



Kiosken vid Skördevägen 1939, där idag en Thaiservering finns



Affären vid Hemgården vid nuvarande Statsrådsvägen 1950-talet.



"Skoltomten" (Dalgärdet) hade både rabatter, lekredskap och plaskdamm.



Centrumet vid Sockenvägen - Tyresövägen runt 1960. Observera vattenhon av granit för hästar.





Text: Ingela Örtendahl

## Trädgårdarna

Genom husens placering ligger trädgårdarna bakom husen, och kunde bättre utnyttjas för odling av varjehanda som behövdes i hushållet.

Viktiga var fruktträd och bärbuskar liksom alla köksväxter. Där växte förstas potatis för hela vinterns behov liksom morötter, rödbetor som sedan lades in på burkar och konserverades. Visst unnade man sig också blommor och vackra buskar och en kaffehörna i berså eller pergola. Hallon kunde vara en bra häck mot grann-

tomten som förenade nytta med nöje.

Enligt stadens plan utdelades växtlistor på lämpliga växter och en del inköptes även gemensamt med viss rabatt på köpet. Tongivande i trädgårdsskötsel vid denna tid var Gustaf Lind och Rudolf Abelin som utgav en mängd skrifter. Förslag på buskar och träd var schersmin, syren, gammaldags buskrosor, klängrosor, äkta fläder.

På vissa gator var rosenhagtorn anbefallt som vårdträd vid gatan, medan andra hade lind t.ex. Åkervägen kantas ännu av oxel.

Många perenner finns även i dagen trädgårdar såsom pioner, daglilja, bergklint, höstanemon, stormhatt, akleja, stjärnflocka, ormbunke, praktlysing och gullris. På våren stormar lökväxter fram; snödroppar, krokus, tulpan och morgonstjärna.

En rak grusgång och en liten grusplan närmast huset, delade upp trädgården i två hälfter. Populärt var också röd kalksten som gång. Utmed gången kunde ibland perennrabatt löpa. När två familjer hade trädgård tillsammans blev den till vänster-

om grusgången ena familjens del och till höger den andras. De borte delarna var köksträdgård och man umgicks närmast huset, både bada barn i balja, hugga ved och bjuda grannarna på kaffe med dopp i berså eller pergola. Trädgårdsmöblerna var mest enkla träbänkar och soffor. I brist på annat togs köksstolarna ut vid behov. Många hus försågs med häckar mellan husen och då fick de välja mellan liguster, hagtorn eller sibirisk ärtbuske. Klipphöjden var också bestämd från staden.



## Boendet

De första husen saknade centralvärme varför kakelugnar och öppna spisar inte bara var till prydnad. Gas fanns tillgängligt från början och användes för uppvärmning av vatten och till spisen. Vedspisar förekom också tidigt men aldrig utbredd. Badkar var ofta placerade i källaren värmda med ved eller gas. Bad var dock lite av en lyx varför badet i Skarpnäcksskolan (och Flatenbadet) var viktiga för barnens rengöring. Tvättstuga fanns i källaren med sköljkar och ofta gasdrivna tvättgrytor. Några hus hade mangel dit man kunde bege sig för att utnyttja denna mot betalning. När centralvärmn installerades så eldades pannan vanligtvis med koks, vilket medförde en både en tung och smutsig syssla.



Vatten och avlopp i köket fanns från början i alla hus. För förvaring av grönsaker och rotfrukter, egenodlade eller inköpta, fanns det matkällare i källarplanet. Mjolk och bröd köptes ofta redan före frukost i någon av de många mjölkbutikerna i området och kött köptes samma dag de tillagades, från någon av flera charkuteriaffärer som låg här. Cykel var det vanligaste fortskaffningsmedlet och med de goda spårvagnsförbindelserna och goda lokal affärsutbudet så var behovet av bil begränsat. Jungfrukammare var ofta en del av husens utrymmen, men bristen av berättelser om inboende tjänstefolk gör att det är tveksamt om de verkligen kom till användning för sitt syfte.





## Kärringstan

Kärringstan, det villaområde som ligger öster om Tyresövägen, fick sitt folkliga namn efter att gatorna och kvarteren i området namngivits efter bemärkta svenska kvinnor.

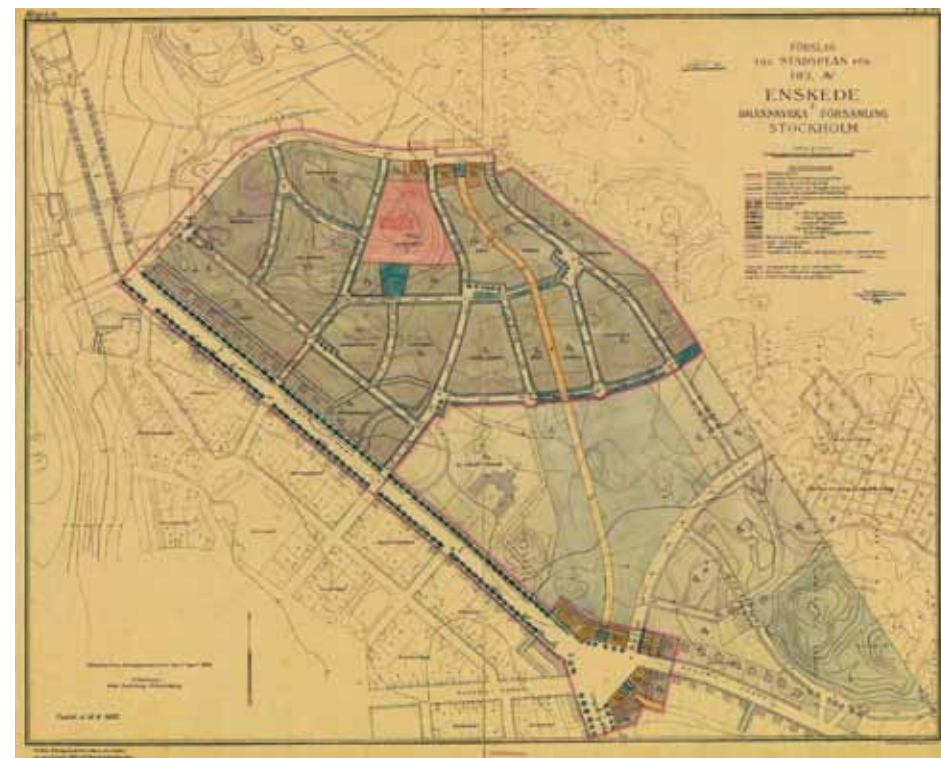
Stadsplanen för området upprättades 1924 och fastställdes den 12 juni 1926. Den är signerad av Per Olof Hallman som var chef för stadsplanekontoret mellan 1921 och 1927 samt Axel Dahlberg. Planen präglas av slingrande gator och vägar och anknyter med detta till trädgårds-tadsidealet i planen för "Gamla" Enskede. "Ringmur" av flerfamiljhus saknas dock och placeringen av husen, ofta med långsidan mot gatan och verandor mot trädgården, återknyter mer till planerna för Enskededalen.

Husen i Kärringstan är något större än de som uppfördes i övriga Enskededalen och

i Skarpnäck. De uppfördes också i stor utsträckning av "spekulationsbyggmästare" som under dessa år runt 1926-1927 sågs som acceptabelt från staden. Bara en mindre park är inlagd i området. I grönområdet Viloparken söder om Kärringstan finns flera rhododendronbuskar bland tallarna, vilket påminner om att Stockholms Rhododendronsällskap höll till här på 1950-talet. Läskedrycksföretaget Sefyr låg vid hörnet av Kajsa Vargis väg och Åkervägen. I samma hus låg också en speceri- och charkbutik. I övrigt saknades affärer eller annan service i området.



*Sefyr var också ett musteri som utnyttjades för att få must av äpplen från egna tomten.*





## Efter Enskededalen

För Skarpnäck, sydost om Enskededalen, antogs en stadsplan i juli 1923. Detta område har också likartad karaktär även om husen oftast är något mindre. De boende här gav också ett förstärkt underlag till spårvägslinjen och det mindre affärscentret i korsningen Sockenvägen/Tyresövägen samt för Skarpnäcksskolan, som stod färdig 1929.

15 november 1926 beslutade staden att satsa på småstugebyggen, med syfte att få fram småhus, något mindre än tidigare, till lägsta möjliga kostnad. Dessa hus var också avsedda att uppföras genom självbyggeri utifrån de erfarenheter som vunnits från de kooperativa byggföreningarna i Enskededalen. Småstugeområdet Pungpinan söder om Skarpnäck fick sin stadsplan antagen 30 december 1926 och bebyggdes året därpå. De senare småstugeområdena, på Enskedefältet, Svedmyra, Tallkrogen etc, kom sedan att realiseras som småhusområden.

Efter att Enskededalen var färdigbyggd omkring 1927 har endast få förändringar skett. Det största "hotet" mot området uppstod i slutet av 1970-talet då en rivning diskuterades, av de av staden ägda fastigheterna utmed norra Magnebergsvägen och i kvarteret Tröskverket norr därom som då var kraftigt nedgångna.

Bildkällor (där ej angetts)

Stockholms stadsarkiv: sid 7, 8, 35

Stockholms stadsbyggnadskontor: sid 15, 33

Stockholms stadsmuseum: sid 17, 18-19

Stockholms spårvägmuseum: sid 11

Vykort: sid 9, 10, 16, 17, 20, 21, 26, 27, 33

Enskede-Årsta Hembygdsförenings arkiv: sid 7, 8, 10, 14, 26, 27, 28-29, 32

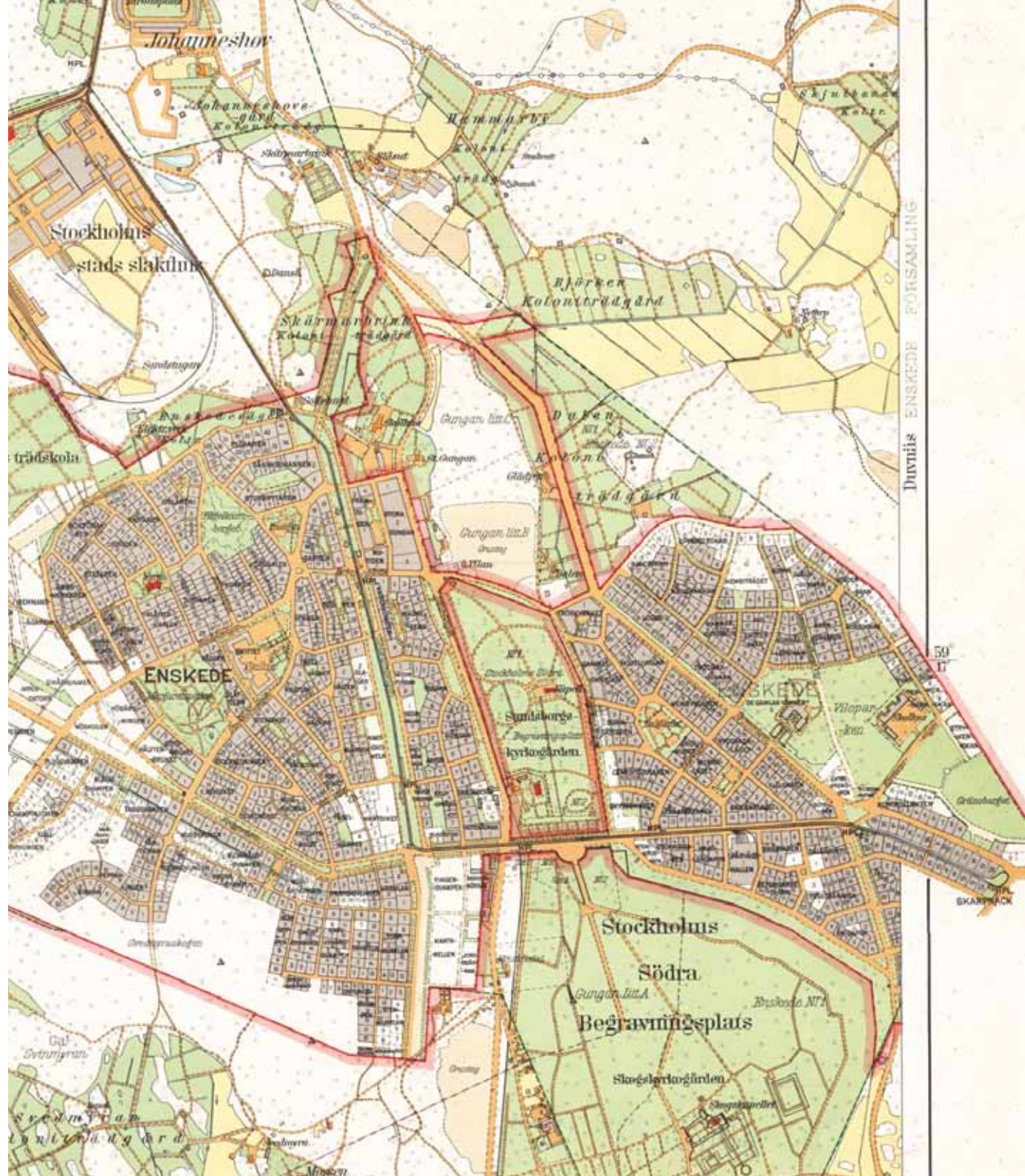
Wikimedia Commons: sid 6, 7

Inge Örtendal: sid 15, 24-25, 28-29, 31

Jan Gustavsson sid 30-31, 36

Arne Stråby: sid 4

Olika privatpersoner: sid 1, 2, 11-12, 13, 27, 28, 29, 30



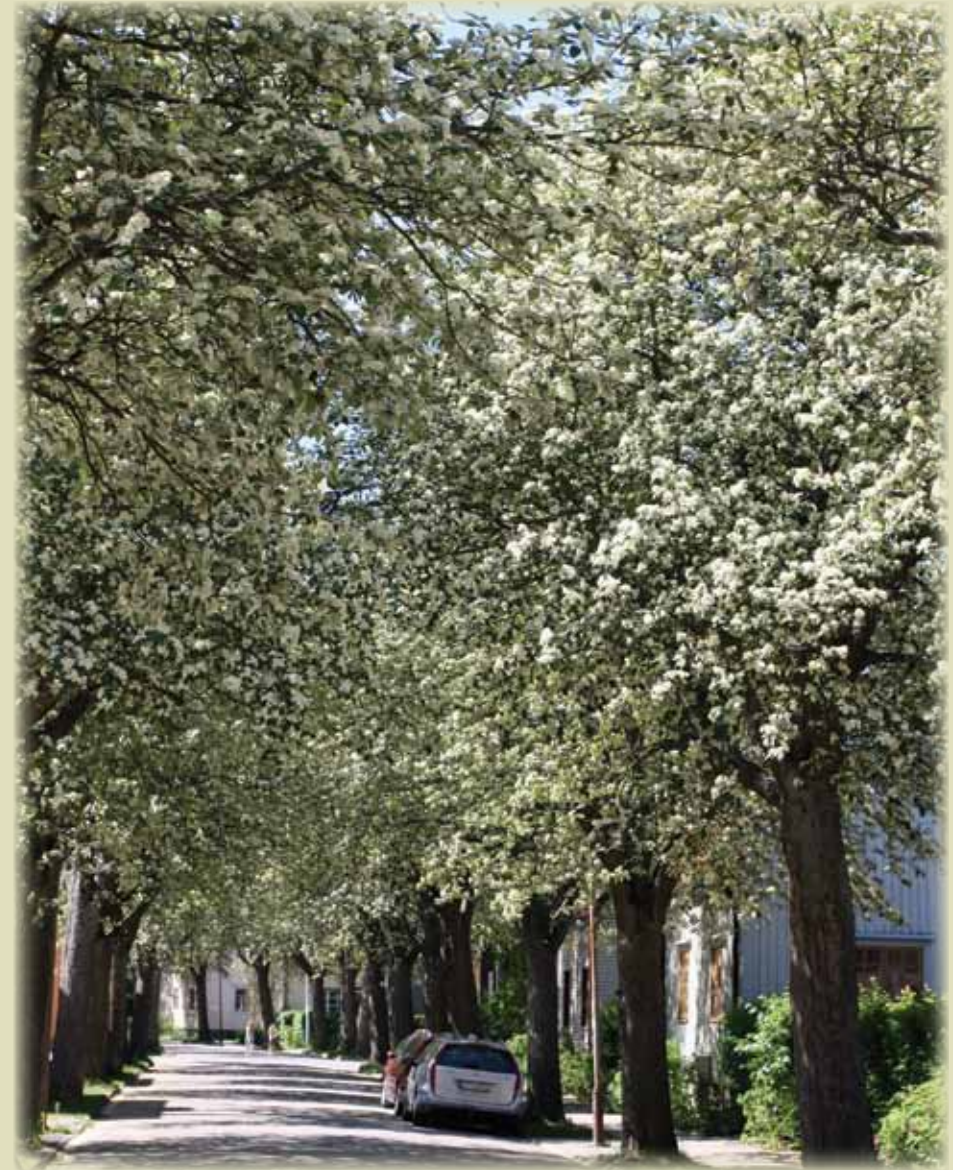
1934 års karta över Stockholm med omgivningar



# Enskededalen



*Mellan Åstorpsringen och Dalgårdsvägen uppfördes 22 radhus 2008-2010 som vann tävlingen Årets Stockholmsbyggnad 2011.*



**Enskede-Årsta Hembygdsförening  
Årsskrift 2011**